

OBECNÍ ÚŘAD SOKOLNICE
31-05-2011
514 / MČ. 1

**AREÁL SOKOLNICE
BRNO - VENKOV**

**BYTOVÝ DŮM PRO SENIORY
SE ZDRAVOTNICKÝMI
A SOCIÁLNÍMI SLUŽBAMI
HMOTOVÁ STUDIE**

**ZADAVATEL :
NADACE MARIASTAR HUMANITY
Praha 3, U Zásobní zahrady 8/2445**



VYPRACOVAL :

atelier aspect
Ing. arch. Hana Pavlacká
Lysolajské údolí 29, 165 00 Praha 6
atelier: Budečská 14, 120 00 Praha 2

email: aspect@cbox.cz
tel : +420 608 971 237

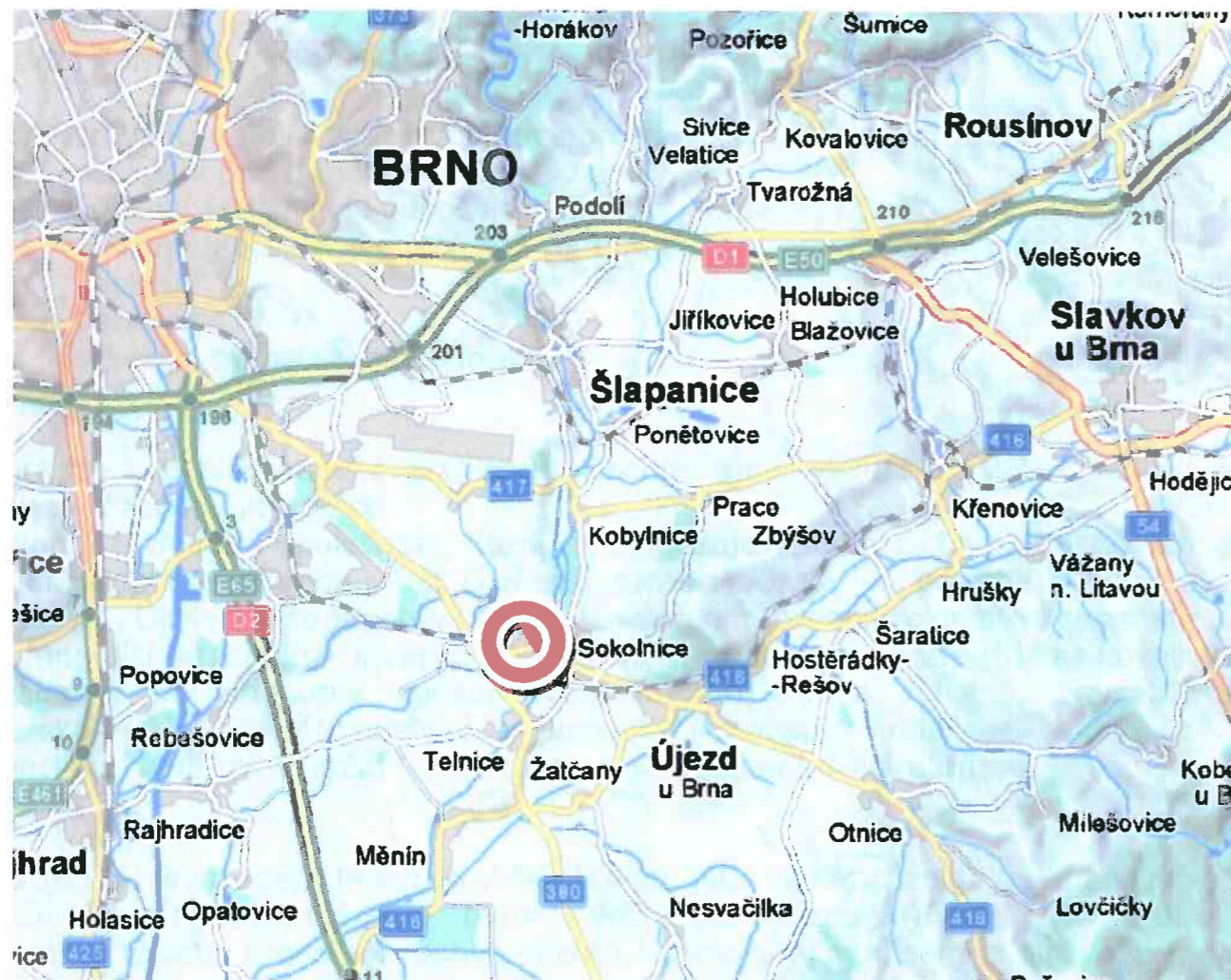
květen

2011

CHARAKTERISTIKA A VYMEZENÍ ŘEŠENÉHO ÚZEMÍ, KONCEPCE ŘEŠENÍ

LOKALIZACE A POPIS ÚZEMÍ

Obec Sokolnice leží v okrese Brno – venkov, za jeho jihovýchodním okrajem, na strategickém místě mezi trasami D 1 Brno – Olomouc, Ostrava a D 2 Brno – Bratislava, Vídeň. Obec Sokolnice má 2200 obyvatel, v obci je škola, pošta, občanská vybavenost. Díky své poloze je obec velmi dobře dostupná nejen z Brna a okolí. Bývalý vojenský areál na Prackém kopci je vzdálený od obce asi 2 km, leží pod vrcholem Staré hory, asi 800m od památníku „Mohyla míru“, mírný svah směrem k Brnu poskytuje pěkný výhled. Studie proveditelnosti řeší revitalizaci a dostavbu areálu, jeho transformaci na centrum bydlení a péče o seniory se sociálními a zdravotnickými službami



V areálu se nachází hlavní budova „Monoblok“, třípodlažní, s jednopodlažním křídlem, vše podsklepeno. Tato budova sloužila jako ubytovací, administrativní a stravovací zařízení, včetně ošetrovny apod. Další drobné stavby: trafostanice, vodojem, skladovací prostory. Ve vstupní části je i vrátnice a parkoviště pro asi 40 míst. Za hlavní budovou jsou již nevyužívané sklady, zpevněná plocha panely a asfaltem. Po obvodu areálu jsou vzrostlé stromy, které budou v rámci nového využití zachovány v maximální možné míře.

PROSTOROVÁ KONCEPCE

Urbanistická koncepce prostoru je dána především umístěním stávající budovy, resp. budov, zadáním a možnostmi daného území. Nová budova, která bude mít zhruba stejný objem jako ta stávající, je navržena k východní hranici areálu. Její výška nepřesáhne výšku stávající budovy. Centrální prostor mezi budovami je pojednán jako městský park a pěší zóna s různými funkcemi a využitím. Většina parkovacích míst je umístěna po obou stranách u hlavního vjezdu do areálu, v jeho jihozápadní části. K zadní budově bude umožněn vjezd v omezené míře pěší zónou, pouze jako obslužný a pro zásobování. Zachování vstupu uprostřed, z jižní strany, bude řešeno v dalším stupni dokumentace. Důležitým prostorotvorným prvkem je stávající vzrostlá zeleň, která lemují celý areál a z velké části bude v návrhu zachována.

KONCEPCE ŘEŠENÍ

HLAVNÍ FUNKČNÍ VYBAVENÍ:

- stávající a nová budova domova pro seniory se zázemím
- centrální prostranství – veřejná zeleň
- zařízení pro pasivní odpočinek (lavičky, fontánka)
- zařízení pro aktivní odpočinek (pétanque, amfiteátr, šachovnice)
- kaple
- parkování
- stávající trafostanice, vodojem

Koncepce urbanistického a architektonického řešení vychází z výše uvedené analýzy a zadání investora.

Senioři, rozmanitá společnost, která se vymezuje jedním z charakteristických znaků, a tím je potřeba větší či menší pomoci ve stáří a potřeba pohodlí a komfortu. Účelem této hmotové studie je ověření možnosti rekonstrukce areálu na fungující a kvalitní komplexní zařízení pro seniory, které by splňovalo požadavky pro hodnotný způsob života ve stáří, s plnou vybaveností včetně lékařské péče a pečovatelské pomoci, s možností relaxace, aktivního odpočinku, kulturního vyžití i meditace a s potřebnou infrastrukturou.

Stávající budovu, která je konstrukčně řešena jako skelet, lze velmi dobře pro tento účel (malometrážní byty s veškerým zázemím) zrekonstruovat, prostorné chodby umožňují pohyb klientů i personálu, v přízemí a suterénu je možné umístit celé zázemí domu, služby, ordinaci lékaře, rehabilitaci apod.

Nová budova bude řešena tak, aby se využila možnost přímého propojení s parkem, možnost bydlení v zeleni s potřebným zázemím. Obě budovy budou chráněny před přílišným osluněním systémem předstěn, žaluzií, pergol apod.

Centrální prostranství je řešeno jako bezbarierové, podlaha je pojata jako jednotná plocha. Základ tvoří různé materiály dlažby v kombinaci se čtverci trávníků, zpevněných pískových ploch (pro pétanque) apod. Stromy, uspořádané do pravidelného rastru, mají funkci prostorotvornou, estetickou a praktickou - jsou filtrem slunečního světla, dotvářejí příjemné mikroklima a lákají k odpočinku stínem i svojí vůní.

Prostor bude vybaven městským mobiliářem, hlavně lavičkami pro pasivní odpočinek, fontánkou, pergolou, veřejným osvětlením, ale i zařízením pro aktivní seniory, plochou pro pétanque, velkou šachovnicí v dlažbě apod. Součástí zařízení je i „amfiteátr“ pro posezení a občasná kulturní představení.

Významným obohacením a doplněním tohoto areálu by se měla stát kaple, modlitebna, oáza klidu a míru.

Parkování je soustředěno do jihozápadní části poblíž hlavního vstupu a vjezdu. Parkovací plocha bude také osázena stromy, případně krytá lehkou střechou s fotovoltaickými panely pro vlastní výrobu a spotřebu elektřiny. Centrální plocha areálu je řešena jako pěší zóna, kde je povolen vjezd pouze v omezené míře dopravní obsluze.

Stávající vodojem a trafostanice budou vhodně zakomponovány do nového prostoru tak, aby nebyly vnímány jen jako pouhá nutnost.

Na plochých střechách budov bude umístěn fotovoltaický hybridní systém pro výrobu el. energie, pro maximální možnou nezávislost areálu.

HLAVNÍ PLOCHY, VÝMĚRY

| | |
|--|----------------------|
| Řešené území má celkovou rozlohu | 13 000m ² |
| Zastavěná plocha budovami je cca | 4 300 m ² |
| Návrh uvažuje s malometrážními byty kolem 35m ² , celkový počet 200-240 bj. + sociální a zdravotnické služby a veškerá vybavenost v parteru domů. | |
| Centrální prostranství – pěší zóna – park | 5 000 m ² |
| Parkoviště | 1 400 m ² |
| Ostatní | 2 300 m ² |

SITUACE 1 : 1000



NOVÁ BUDOVA

KAPLE
CENTRÁLNÍ PROSTRANSTVÍ

AMFITEATR
BOČNÍ VSTUP

STÁVAJÍCÍ BUDOVA - MONOBLOK
STÁVAJÍCÍ VODOJEM

STÁVAJÍCÍ TRAFOSTANICE

PARKOVIŠTĚ

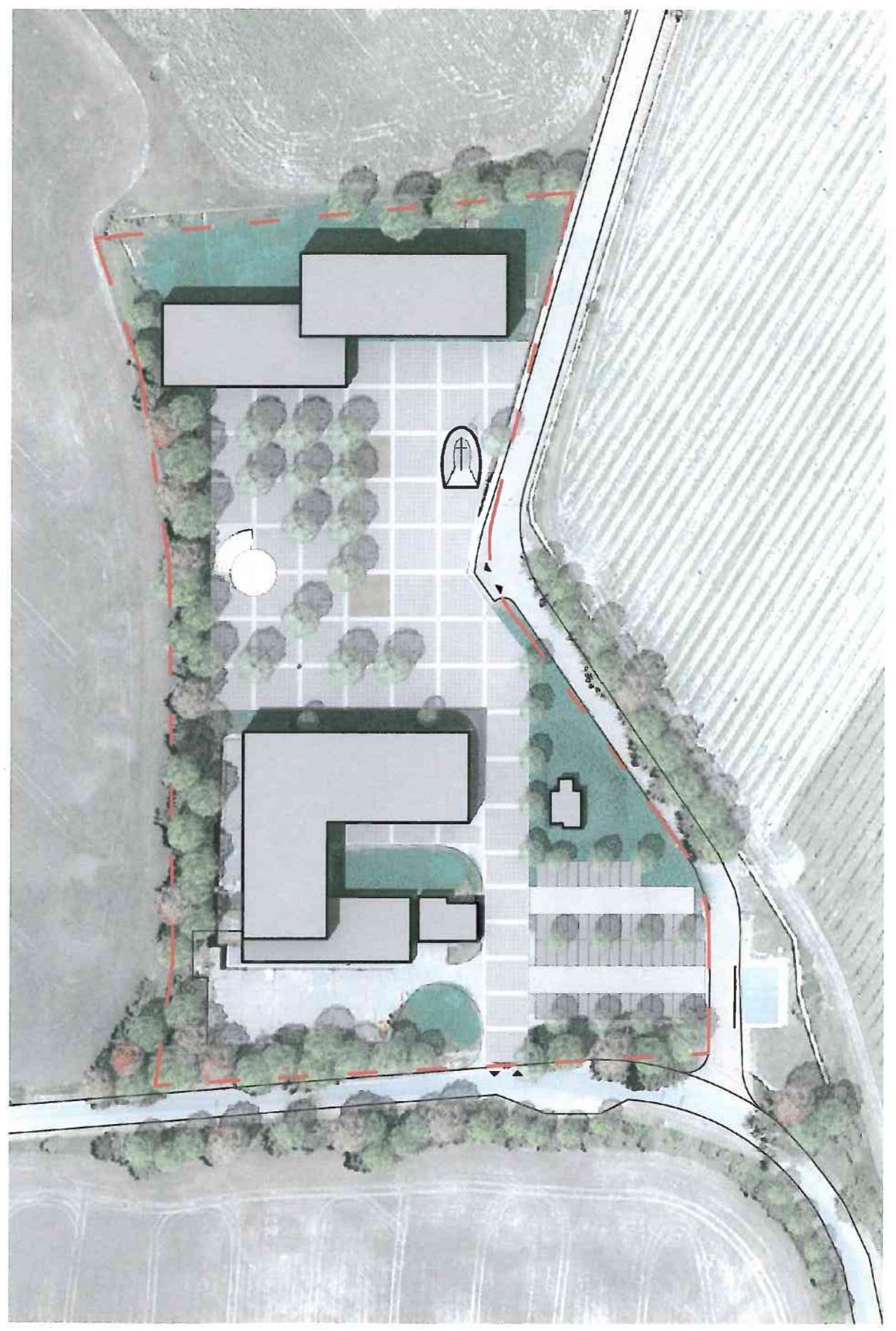
PARKOVIŠTĚ

HLAVNÍ VSTUP DO AREÁLU



1 : 1000

SITUACE - MODEL 1 : 1000



CELKOVÝ PERSPEKTIVNÍ POHLED NA AREÁL Z JIHOZÁPADNÍ STRANY



INSPIRACE

